

ที่ ทอท. 5041/2560

15 พฤษภาคม 2560

เรื่อง คำอธิบายและวิเคราะห์งบการเงิน

เรียน กรรมการและผู้จัดการตลาดหลักทรัพย์แห่งประเทศไทย

### บริษัท ท่าอากาศยานไทย จำกัด (มหาชน) และบริษัทย่อย

คำอธิบายและการวิเคราะห์งบการเงินสำหรับงวดสามเดือนและหกเดือนสิ้นสุดวันที่ 31 มีนาคม 2560

#### ภาพรวมและเหตุการณ์สำคัญ

ภาพรวมอุตสาหกรรมการบินของประเทศไทยระหว่างเดือนตุลาคม 2559 – มีนาคม 2560 เติบโตเพิ่มขึ้นเมื่อเทียบกับช่วงเดียวกันของปีที่ผ่านมา เนื่องจากนักท่องเที่ยวชาวจีนที่เดินทางเข้ามาท่องเที่ยวในประเทศไทยเริ่มกลับมาฟื้นตัวอีกครั้งหลังจากที่ลดลงค่อนข้างมากในช่วงปลายปี 2559 จากมาตรการปราบปรามทัวร์ฝิดกกฎหมายของรัฐบาล ทั้งนี้การฟื้นตัวของนักท่องเที่ยวสัญชาติจีนเป็นผลมาจากผู้ประกอบการเริ่มมีการปรับตัว โดยจัดแพ็คเกจทัวร์ที่มีคุณภาพ ทำให้สามารถดึงดูดนักท่องเที่ยวที่มีศักยภาพเข้ามาในประเทศไทย ซึ่งสอดคล้องกับแนวทางการแก้ไขของภาครัฐ อีกทั้งนักท่องเที่ยวสัญชาติอื่นๆ ยังคงเพิ่มขึ้นอย่างต่อเนื่อง ดังนั้น ปัญหาผลกระทบจากมาตรการปราบปรามทัวร์ฝิดกกฎหมาย น่าจะคลี่คลายและกลับเข้าสู่ภาวะปกติ นอกจากนี้สถานการณ์การเมืองภายในประเทศที่มีเสถียรภาพ ภาครัฐมีนโยบายกระตุ้นการท่องเที่ยวทั้งในประเทศและต่างประเทศ และการขยายตัวอย่างรวดเร็วของสายการบินต้นทุนต่ำซึ่งมีการแข่งขันกันในด้านราคา ทำให้เกิดอุปสงค์ใหม่ต่อการเดินทางทางอากาศของประชาชนที่มีรายได้ปานกลางเพิ่มมากขึ้น ยังคงส่งผลดีต่ออุตสาหกรรมการบินและเศรษฐกิจโดยรวมของประเทศ

ในช่วงระยะเวลา 6 เดือนสิ้นสุดวันที่ 31 มีนาคม 2560 ปริมาณจราจรทางอากาศของท่าอากาศยานทั้ง 6 แห่งของบริษัท ท่าอากาศยานไทย จำกัด (มหาชน) (ทอท.) มีจำนวนเที่ยวบินรวม 415,688 เที่ยวบิน เพิ่มขึ้นร้อยละ 6.79 เมื่อเปรียบเทียบกับงวดเดียวกันของปีก่อน แบ่งเป็นเที่ยวบินระหว่างประเทศ 205,724 เที่ยวบิน และเที่ยวบินภายในประเทศ 209,964 เที่ยวบิน ส่วนจำนวนผู้โดยสารรวมมีทั้งหมด 65.59 ล้านคน เพิ่มขึ้นร้อยละ 7.09 เมื่อเปรียบเทียบกับงวดเดียวกันของปีก่อน แบ่งเป็นผู้โดยสารระหว่างประเทศ 36.12 ล้านคน และผู้โดยสารภายในประเทศ 29.47 ล้านคน

ในไตรมาส 2/2560 ทอท. มีกำไรสุทธิ 6,470.14 ล้านบาท เพิ่มขึ้นจากงวดเดียวกันของปีก่อน 976.83 ล้านบาท หรือร้อยละ 17.78 โดยมีรายได้รวมเพิ่มขึ้น 964.78 ล้านบาท ค่าใช้จ่ายรวมลดลง 272.88 ล้านบาท และภาษีเงินได้เพิ่มขึ้น 256.64 ล้านบาท

## 1. การวิเคราะห์ผลการดำเนินงาน

## 1.1 ผลการดำเนินงานสำหรับงวดสามเดือนสิ้นสุดวันที่ 31 มีนาคม 2560

หน่วย : ล้านบาท

	ไตรมาส 2/2560	ไตรมาส 2/2559	เพิ่ม (ลด)	ร้อยละ
รายได้จากการขายหรือการให้บริการ	14,664.98	13,800.12	864.86	6.27
รายได้เกี่ยวกับกิจการการบิน	8,364.81	7,978.30	386.51	4.84
สัดส่วน	57%	58%		
รายได้ไม่เกี่ยวกับกิจการการบิน	6,300.17	5,821.82	478.35	8.22
สัดส่วน	43%	42%		
รายได้อื่น	369.49	269.57	99.92	37.07
<b>รวมรายได้</b>	<b>15,034.47</b>	<b>14,069.69</b>	<b>964.78</b>	<b>6.86</b>
หัก ค่าใช้จ่ายรวม	6,936.64	7,209.52	(272.88)	(3.78)
<b>กำไรก่อนภาษีเงินได้</b>	<b>8,097.83</b>	<b>6,860.17</b>	<b>1,237.66</b>	<b>18.04</b>
หัก ค่าใช้จ่ายภาษีเงินได้	1,609.30	1,352.66	256.64	18.97
<b>กำไรสุทธิสำหรับงวด</b>	<b>6,488.53</b>	<b>5,507.51</b>	<b>981.02</b>	<b>17.81</b>
<b>การแบ่งปันกำไร</b>				
ส่วนที่เป็นของบริษัทใหญ่	6,470.14	5,493.31	976.83	17.78
ส่วนที่เป็นของส่วนได้เสียที่ไม่มีอำนาจควบคุม	18.39	14.20	4.19	29.51
<b>กำไรสุทธิต่อหุ้น (บาท)</b>	<b>0.45</b>	<b>0.38</b>	<b>0.07</b>	<b>18.42</b>

กำไรสุทธิสำหรับงวดสามเดือนสิ้นสุดวันที่ 31 มีนาคม 2560 จำนวน 6,488.53 ล้านบาท เพิ่มขึ้น 981.02 ล้านบาท หรือร้อยละ 17.81 เมื่อเทียบกับงวดเดียวกันของปีก่อน โดยมีรายได้จากการขายหรือการให้บริการเพิ่มขึ้น 864.86 ล้านบาท หรือร้อยละ 6.27 จากการเพิ่มขึ้นทั้งรายได้เกี่ยวกับกิจการการบิน 386.51 ล้านบาท หรือร้อยละ 4.84 และรายได้ไม่เกี่ยวกับกิจการการบิน 478.35 ล้านบาท หรือร้อยละ 8.22 เนื่องจากการเพิ่มขึ้นของจำนวนเที่ยวบินและจำนวนผู้โดยสาร รายได้อื่นเพิ่มขึ้น 99.92 ล้านบาท หรือร้อยละ 37.07 ส่วนใหญ่เกิดจากการเพิ่มขึ้นของกำไรจากอัตราแลกเปลี่ยน ค่าใช้จ่ายรวมลดลง 272.88 ล้านบาท หรือร้อยละ 3.78 ส่วนใหญ่เกิดจากการลดลงของค่าเสื่อมราคาและค่าตัดจำหน่าย สำหรับค่าใช้จ่ายภาษีเงินได้เพิ่มขึ้น 256.64 ล้านบาท หรือร้อยละ 18.97 สอดคล้องกับกำไรที่เพิ่มขึ้น

## 1.2 ผลการดำเนินงานสำหรับงวดหกเดือนสิ้นสุดวันที่ 31 มีนาคม 2560

หน่วย : ล้านบาท

	ต.ค.59-มี.ค.60	ต.ค.58-มี.ค.59	เพิ่ม (ลด)	ร้อยละ
รายได้จากการขายหรือการให้บริการ	27,277.86	25,614.24	1,663.62	6.49
รายได้เกี่ยวกับกิจการการบิน	15,450.96	14,810.14	640.82	4.33
สัดส่วน	57%	58%		
รายได้ไม่เกี่ยวกับกิจการการบิน	11,826.90	10,804.10	1,022.80	9.47
สัดส่วน	43%	42%		
รายได้อื่น	940.62	657.02	283.60	43.16
<b>รวมรายได้</b>	<b>28,218.48</b>	<b>26,271.26</b>	<b>1,947.22</b>	<b>7.41</b>
หัก ค่าใช้จ่ายรวม	13,776.35	13,603.72	172.63	1.27
<b>กำไรก่อนภาษีเงินได้</b>	<b>14,442.13</b>	<b>12,667.54</b>	<b>1,774.59</b>	<b>14.01</b>
หัก ค่าใช้จ่ายภาษีเงินได้	2,913.39	2,581.64	331.75	12.85
<b>กำไรสุทธิสำหรับงวด</b>	<b>11,528.74</b>	<b>10,085.90</b>	<b>1,442.84</b>	<b>14.31</b>
<b>การแบ่งปันกำไร</b>				
<b>ส่วนที่เป็นของบริษัทใหญ่</b>	<b>11,496.12</b>	<b>10,061.81</b>	<b>1,434.31</b>	<b>14.25</b>
ส่วนที่เป็นของส่วนได้เสียที่ไม่มีอำนาจควบคุม	32.62	24.09	8.53	35.41
<b>กำไรสุทธิต่อหุ้น (บาท)</b>	<b>0.80</b>	<b>0.70</b>	<b>0.10</b>	<b>14.29</b>

กำไรสุทธิสำหรับงวดหกเดือนสิ้นสุดวันที่ 31 มีนาคม 2560 จำนวน 11,496.12 ล้านบาท เพิ่มขึ้น 1,434.31 ล้านบาท หรือร้อยละ 14.25 เมื่อเทียบกับงวดเดียวกันของปีก่อน โดยมีรายได้จากการขายหรือการให้บริการเพิ่มขึ้น 1,663.62 ล้านบาท หรือร้อยละ 6.49 จากการเพิ่มขึ้นทั้งรายได้เกี่ยวกับกิจการการบิน 640.82 ล้านบาท หรือร้อยละ 4.33 และรายได้ไม่เกี่ยวกับกิจการการบิน 1,022.80 ล้านบาท หรือร้อยละ 9.47 เนื่องจากการเพิ่มขึ้นของจำนวนเที่ยวบินและจำนวนผู้โดยสาร รายได้อื่นเพิ่มขึ้น 283.60 ล้านบาท หรือร้อยละ 43.16 ส่วนใหญ่เกิดจากการเพิ่มขึ้นของกำไรจากอัตราแลกเปลี่ยน ค่าใช้จ่ายรวมเพิ่มขึ้น 172.63 ล้านบาท หรือร้อยละ 1.27 ส่วนใหญ่เกิดจากการเพิ่มขึ้นของค่าจ้างภายนอก และค่าใช้จ่ายผลประโยชน์พนักงาน สำหรับค่าใช้จ่ายภาษีเงินได้เพิ่มขึ้น 331.75 ล้านบาท หรือร้อยละ 12.85 สอดคล้องกับกำไรที่เพิ่มขึ้น

การวิเคราะห์ในรายละเอียดแยกแต่ละประเภทของรายได้และค่าใช้จ่าย มีดังนี้

### 1.3 รายได้เกี่ยวกับกิจการการบิน (Aeronautical Revenue)

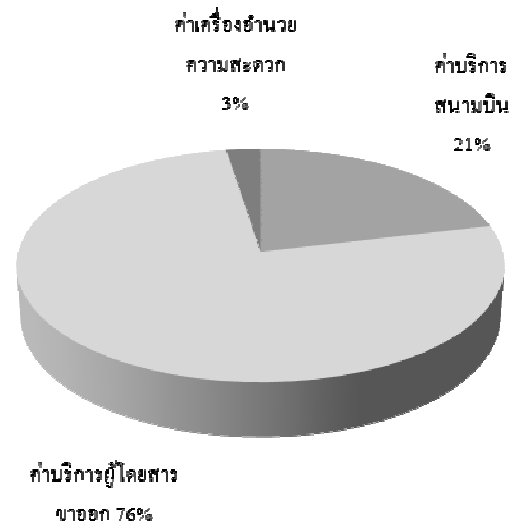
หน่วย : ล้านบาท

	งวดสามเดือน				งวดหกเดือน			
	ไตรมาส 2/2560	ไตรมาส 2/2559	เพิ่ม (ลด)	ร้อยละ	ต.ค.59- มี.ค.60	ต.ค.58- มี.ค.59	เพิ่ม (ลด)	ร้อยละ
ค่าบริการสนามบิน	1,738.52	1,698.66	39.86	2.35	3,405.91	3,274.18	131.73	4.02
ค่าบริการผู้โดยสาร ขาออก	6,419.62	6,078.34	341.28	5.61	11,644.37	11,143.29	501.08	4.50
ค่าเครื่องอำนวยความสะดวก	206.67	201.30	5.37	2.67	400.68	392.67	8.01	2.04
<b>รวม</b>	<b>8,364.81</b>	<b>7,978.30</b>	<b>386.51</b>	<b>4.84</b>	<b>15,450.96</b>	<b>14,810.14</b>	<b>640.82</b>	<b>4.33</b>

ไตรมาส 2/2560



ไตรมาส 2/2559



รายได้เกี่ยวกับกิจการการบินมีส่วนของรายได้แต่ละประเภทในไตรมาส 2/2560 ไม่แตกต่างจากงวดเดียวกันของปีก่อนอย่างมีสาระสำคัญ โดยรายได้เกี่ยวกับกิจการการบินส่วนใหญ่มาจากรายได้ค่าบริการผู้โดยสารขาออก

สำหรับงวดสามเดือนสิ้นสุดวันที่ 31 มีนาคม 2560 รายได้เกี่ยวกับกิจการการบินจำนวน 8,364.81 ล้านบาท เพิ่มขึ้น 386.51 ล้านบาท หรือร้อยละ 4.84 เมื่อเปรียบเทียบกับงวดเดียวกันของปีก่อน เนื่องจากการเพิ่มขึ้นของรายได้ค่าบริการผู้โดยสารขาออกจำนวน 341.28 ล้านบาท หรือร้อยละ 5.61 โดยมีสาเหตุจากการเพิ่มขึ้นของ

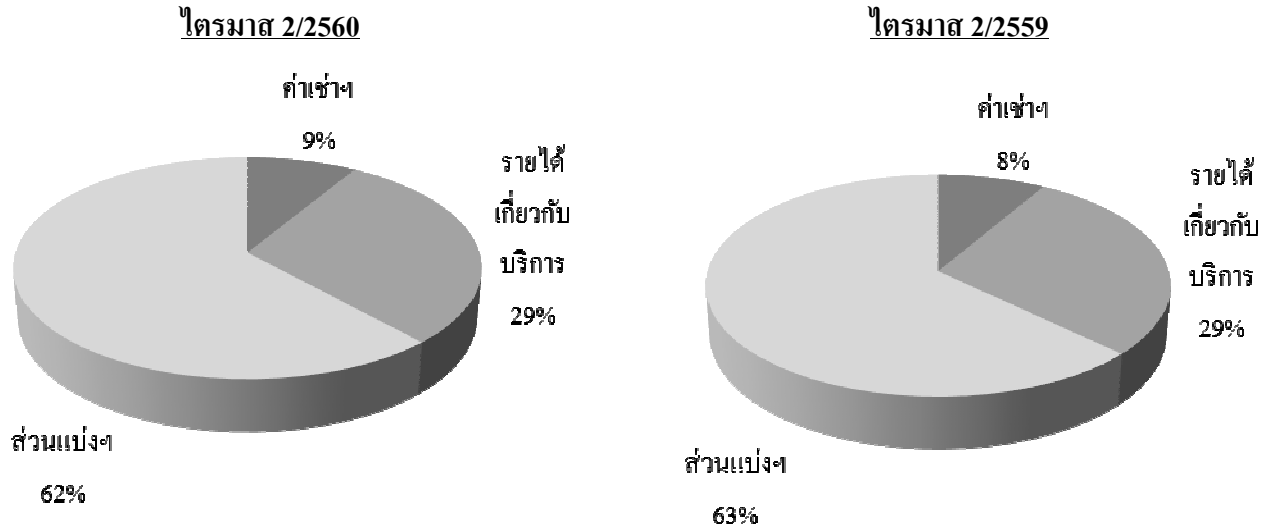
จำนวนผู้โดยสารโดยรวมของทั้ง 6 ท่าอากาศยานร้อยละ 7.96 โดยเป็นการเพิ่มขึ้นจากผู้โดยสารของสายการบิน ต้นทุนต่ำถึงร้อยละ 15.12 นอกจากนี้รายได้ค่าบริการสนามบินและค่าเครื่องอำนวยความสะดวกเพิ่มขึ้นเล็กน้อย จำนวน 39.86 ล้านบาท และ 5.37 ล้านบาท ตามลำดับ จากการเพิ่มขึ้นของจำนวนเที่ยวบินร้อยละ 6.64 โดยเป็นการเพิ่มขึ้นของสายการบินต้นทุนต่ำถึงร้อยละ 18.02

สำหรับงวดหกเดือนสิ้นสุดวันที่ 31 มีนาคม 2560 รายได้เกี่ยวกับกิจการการบินมีจำนวน 15,450.96 ล้านบาท เพิ่มขึ้น 640.82 ล้านบาท หรือร้อยละ 4.33 เมื่อเปรียบเทียบกับงวดเดียวกันของปีก่อน เนื่องจากการเพิ่มขึ้นของรายได้ค่าบริการผู้โดยสารขาออกจำนวน 501.08 ล้านบาท หรือร้อยละ 4.50 โดยมีสาเหตุจากการเพิ่มขึ้นของจำนวนผู้โดยสารโดยรวมของทั้ง 6 ท่าอากาศยานร้อยละ 7.09 นอกจากนี้รายได้ค่าบริการสนามบิน และค่าเครื่องอำนวยความสะดวกเพิ่มขึ้นเล็กน้อยจำนวน 131.73 ล้านบาท และ 8.01 ล้านบาท ตามลำดับ จากการเพิ่มขึ้นของจำนวนเที่ยวบินร้อยละ 6.79

#### 1.4 รายได้ที่ไม่เกี่ยวกับกิจการการบิน (Non-Aeronautical Revenue)

หน่วย : ล้านบาท

	งวดสามเดือน				งวดหกเดือน			
	ไตรมาส 2/2560	ไตรมาส 2/2559	เพิ่ม (ลด)	ร้อยละ	ต.ค.59- มี.ค.60	ต.ค.58- มี.ค.59	เพิ่ม (ลด)	ร้อยละ
ค่าเช่าสำนักงานและ อสังหาริมทรัพย์	545.16	492.48	52.68	10.70	1,086.48	974.05	112.43	11.54
รายได้เกี่ยวกับบริการ	1,864.50	1,667.99	196.51	11.78	3,547.20	2,952.31	594.89	20.15
รายได้ส่วนแบ่ง ผลประโยชน์	3,890.51	3,661.35	229.16	6.26	7,193.22	6,877.74	315.48	4.59
<b>รวม</b>	<b>6,300.17</b>	<b>5,821.82</b>	<b>478.35</b>	<b>8.22</b>	<b>11,826.90</b>	<b>10,804.10</b>	<b>1,022.80</b>	<b>9.47</b>



รายได้ที่ไม่เกี่ยวกับกิจการการบินมีสัดส่วนของรายได้แต่ละประเภทในไตรมาส 2/2560 ไม่แตกต่างจากงวดเดียวกันของปีก่อนอย่างมีสาระสำคัญ โดยรายได้ที่ไม่เกี่ยวกับกิจการการบินส่วนใหญ่มาจากรายได้ส่วนแบ่งผลประโยชน์

สำหรับงวดสามเดือนสิ้นสุดวันที่ 31 มีนาคม 2560 รายได้ที่ไม่เกี่ยวกับกิจการการบินจำนวน 6,300.17 ล้านบาท เพิ่มขึ้น 478.35 ล้านบาท หรือร้อยละ 8.22 เมื่อเปรียบเทียบกับงวดเดียวกันของปีก่อน เนื่องจากการเพิ่มขึ้นของรายได้ส่วนแบ่งผลประโยชน์จำนวน 229.16 ล้านบาท หรือร้อยละ 6.26 ซึ่งเพิ่มขึ้นตามจำนวนผู้โดยสารและผู้ใช้บริการภายในท่าอากาศยานรวมถึงการปรับเพิ่มอัตราค่าส่วนแบ่งรายได้ตามสัญญา และการเพิ่มขึ้นของรายได้เกี่ยวกับบริการจำนวน 196.51 ล้านบาท หรือร้อยละ 11.78 ส่วนใหญ่เพิ่มขึ้นจากค่าบริการตรวจสอบผู้โดยสารล่วงหน้า

สำหรับงวดหกเดือนสิ้นสุดวันที่ 31 มีนาคม 2560 รายได้ที่ไม่เกี่ยวกับกิจการการบินจำนวน 11,826.90 ล้านบาท เพิ่มขึ้น 1,022.80 ล้านบาท หรือร้อยละ 9.47 เมื่อเปรียบเทียบกับงวดเดียวกันของปีก่อน เนื่องจากการเพิ่มขึ้นของรายได้เกี่ยวกับบริการจำนวน 594.89 ล้านบาท หรือร้อยละ 20.15 ส่วนใหญ่เพิ่มขึ้นเนื่องจากค่าบริการตรวจสอบผู้โดยสารล่วงหน้าเพิ่มขึ้น 516.77 ล้านบาท โดย ทอท. ได้นำระบบตรวจสอบและคัดกรองผู้โดยสารล่วงหน้า (Advance Passenger Processing System : APPS) มาใช้ตั้งแต่ 1 ธันวาคม 2558 สำหรับรายได้ส่วนแบ่งผลประโยชน์เพิ่มขึ้นจำนวน 315.48 ล้านบาท หรือร้อยละ 4.59 ซึ่งเพิ่มขึ้นตามจำนวนผู้โดยสารและผู้ใช้บริการภายในท่าอากาศยาน และการปรับเพิ่มอัตราส่วนแบ่งรายได้ตามสัญญา

## 1.5 รายได้อื่น

หน่วย : ล้านบาท

	งวดสามเดือน				งวดหกเดือน			
	ไตรมาส 2/2560	ไตรมาส 2/2559	เพิ่ม (ลด)	ร้อยละ	ต.ค.59- มี.ค.60	ต.ค.58- มี.ค.59	เพิ่ม (ลด)	ร้อยละ
กำไร(ขาดทุน)จากอัตรา แลกเปลี่ยน	59.66	(33.03)	92.69	280.62	305.20	(10.83)	316.03	2,918.10
ดอกเบี้ยรับ	251.36	253.96	(2.60)	(1.02)	517.73	553.36	(35.63)	(6.44)
กำไร(ขาดทุน)จากการ จำหน่ายสินทรัพย์	1.78	(24.43)	26.21	107.29	-	-	-	-
อื่นๆ	56.69	73.07	(16.38)	(22.42)	117.69	114.49	3.20	2.80
<b>รวม</b>	<b>369.49</b>	<b>269.57</b>	<b>99.92</b>	<b>37.07</b>	<b>940.62</b>	<b>657.02</b>	<b>283.60</b>	<b>43.16</b>

รายได้อื่นสำหรับงวดสามเดือนสิ้นสุดวันที่ 31 มีนาคม 2560 จำนวน 369.49 ล้านบาท เพิ่มขึ้น 99.92 ล้านบาท หรือร้อยละ 37.07 เมื่อเปรียบเทียบกับงวดเดียวกันของปีก่อน ส่วนใหญ่เกิดจากการเพิ่มขึ้นของกำไรจากอัตราแลกเปลี่ยนจำนวน 92.69 ล้านบาท เนื่องจากการแข็งค่าของเงินบาทเมื่อเปรียบเทียบกับเงินเยน และรายได้อื่นสำหรับงวดหกเดือนสิ้นสุดวันที่ 31 มีนาคม 2560 จำนวน 940.62 ล้านบาท เพิ่มขึ้น 283.60 ล้านบาท หรือร้อยละ 43.16 เมื่อเปรียบเทียบกับงวดเดียวกันของปีก่อน ส่วนใหญ่เกิดจากการเพิ่มขึ้นของกำไรจากอัตราแลกเปลี่ยนจำนวน 316.03 ล้านบาท เนื่องจากการแข็งค่าของเงินบาทเมื่อเปรียบเทียบกับเงินเยน

## 1.6 ค่าใช้จ่ายรวม

หน่วย : ล้านบาท

	งวดสามเดือน				งวดหกเดือน			
	ไตรมาส 2/2560	ไตรมาส 2/2559	เพิ่ม (ลด)	ร้อยละ	ต.ค.59- มี.ค.60	ต.ค.58- มี.ค.59	เพิ่ม (ลด)	ร้อยละ
ค่าใช้จ่ายผลประโยชน์ พนักงาน	1,474.45	1,353.75	120.70	8.92	2,889.83	2,655.15	234.68	8.84
ค่าสาธารณูปโภค	601.24	640.79	(39.55)	(6.17)	1,208.72	1,272.41	(63.69)	(5.01)
ค่าจ้างภายนอก	1,359.75	1,259.59	100.16	7.95	2,665.47	2,155.84	509.63	23.64
ค่าซ่อมแซมและ บำรุงรักษา	523.45	633.64	(110.19)	(17.39)	1,002.43	1,104.16	(101.73)	(9.21)

## 1.6 ค่าใช้จ่ายรวม (ต่อ)

หน่วย : ล้านบาท

	งวดสามเดือน				งวดหกเดือน			
	ไตรมาส 2/2560	ไตรมาส 2/2559	เพิ่ม (ลด)	ร้อยละ	ต.ค.59- มี.ค.60	ต.ค.58- มี.ค.59	เพิ่ม (ลด)	ร้อยละ
ค่าตอบแทนการใช้ที่ ราชพัสดุ	717.42	666.76	50.66	7.60	1,333.03	1,234.36	98.67	7.99
ค่าเสื่อมราคาและค่า ตัดจำหน่าย	1,383.80	1,611.67	(227.87)	(14.14)	2,813.15	3,192.20	(379.05)	(11.87)
ขาดทุนจากการด้อยค่า สินทรัพย์	23.08	18.37	4.71	25.64	42.79	29.48	13.31	45.15
ขาดทุนจากการ จำหน่ายสินทรัพย์	-	-	-	-	57.08	41.91	15.17	36.20
ค่าใช้จ่ายอื่น	553.29	676.26	(122.97)	(18.18)	1,144.50	1,208.54	(64.04)	(5.30)
ต้นทุนทางการเงิน	300.16	348.69	(48.53)	(13.92)	619.35	709.67	(90.32)	(12.73)
<b>รวม</b>	<b>6,936.64</b>	<b>7,209.52</b>	<b>(272.88)</b>	<b>(3.78)</b>	<b>13,776.35</b>	<b>13,603.72</b>	<b>172.63</b>	<b>1.27</b>

ค่าใช้จ่ายรวมสำหรับงวดสามเดือนสิ้นสุดวันที่ 31 มีนาคม 2560 จำนวน 6,936.64 ล้านบาท ลดลง 272.88 ล้านบาท หรือร้อยละ 3.78 เมื่อเปรียบเทียบกับงวดเดียวกันของปีก่อน การเปลี่ยนแปลงที่สำคัญมาจากการลดลงของค่าเสื่อมราคาและค่าตัดจำหน่ายจำนวน 227.87 ล้านบาท เนื่องจากมีสินทรัพย์บางส่วนหมดอายุทางบัญชี ค่าใช้จ่ายอื่นจำนวน 122.97 ล้านบาท และค่าซ่อมแซมและบำรุงรักษาจำนวน 110.19 ล้านบาท ในขณะที่มีการเพิ่มขึ้นของค่าใช้จ่ายผลประโยชน์พนักงานจำนวน 120.70 ล้านบาท และค่าจ้างภายนอกจำนวน 100.16 ล้านบาท สำหรับค่าใช้จ่ายประเภทอื่นไม่มีการเปลี่ยนแปลงอย่างเป็นสาระสำคัญของงวดเดียวกันของปีก่อน

ค่าใช้จ่ายรวมสำหรับงวดหกเดือนสิ้นสุดวันที่ 31 มีนาคม 2560 จำนวน 13,776.35 ล้านบาท เพิ่มขึ้น 172.63 ล้านบาท หรือร้อยละ 1.27 เมื่อเปรียบเทียบกับงวดเดียวกันของปีก่อน การเปลี่ยนแปลงที่สำคัญมาจากการเพิ่มขึ้นของค่าจ้างภายนอกจำนวน 509.63 ล้านบาท ส่วนใหญ่เกิดจากค่าใช้จ่ายจากบริการตรวจสอบผู้โดยสารล่วงหน้าจำนวน 379.64 ล้านบาท ค่าใช้จ่ายผลประโยชน์พนักงานจำนวน 234.68 ล้านบาท ในขณะที่มีการลดลงของค่าเสื่อมราคาและค่าตัดจำหน่ายจำนวน 379.05 ล้านบาท เนื่องจากมีสินทรัพย์บางส่วนหมดอายุทางบัญชี และค่าซ่อมแซมและบำรุงรักษาจำนวน 101.73 ล้านบาท สำหรับค่าใช้จ่ายประเภทอื่นไม่มีการเปลี่ยนแปลงอย่างเป็นสาระสำคัญจากงวดก่อน

สำหรับค่าตอบแทนการใช้ที่ราชพัสดุซึ่งคำนวณเป็นร้อยละของรายได้ได้มีการเพิ่มขึ้นตามสัดส่วนของรายได้จากการขายหรือการให้บริการที่เพิ่มขึ้นทั้งสำหรับงวดสามเดือนและหกเดือนสิ้นสุดวันที่ 31 มีนาคม 2560



นอกจากนี้ ทอท. ได้มีการบันทึกค่าตอบแทนการใช้ที่ราชพัสดุย้อนหลังตั้งแต่วันที่ 1 ตุลาคม 2549 - 30 กันยายน 2559 จำนวน 1,264.33 ล้านบาท ซึ่งเป็นการปรับปรุงลดกำไรสะสมของ ทอท. โดยมีรายละเอียดตามหมายเหตุประกอบงบการเงินข้อ 24 เรื่องค่าตอบแทนการใช้ที่ราชพัสดุ มีผลให้ค่าตอบแทนการใช้ที่ราชพัสดุที่แสดงเปรียบเทียบสำหรับงวดสามเดือนและหกเดือนสิ้นสุดวันที่ 31 มีนาคม 2559 ต้องปรับปรุงเพิ่มขึ้นจากที่ได้นำเสนอในงบการเงินงวดก่อน จำนวน 73.31 ล้านบาท และ 130.82 ล้านบาท ตามลำดับ

## 2. การวิเคราะห์ฐานะการเงิน

ฐานะการเงิน ณ วันที่ 31 มีนาคม 2560 ของ ทอท. มีรายละเอียดดังนี้

หน่วย : ล้านบาท

	31 มีนาคม 2560	30 กันยายน 2559	เพิ่ม (ลด)	ร้อยละ
สินทรัพย์รวม	168,646.05	172,216.39	(3,570.34)	(2.07)
หนี้สินรวม	46,515.62	51,902.17	(5,386.55)	(10.38)
ส่วนของผู้ถือหุ้นรวม	122,130.43	120,314.22	1,816.21	1.51

รายการเปลี่ยนแปลงที่สำคัญของสินทรัพย์ หนี้สิน และส่วนของผู้ถือหุ้น ณ วันที่ 31 มีนาคม 2560 เปรียบเทียบกับยอดคงเหลือ ณ วันที่ 30 กันยายน 2559 มีดังต่อไปนี้

### 2.1 การวิเคราะห์สินทรัพย์

ณ วันที่ 31 มีนาคม 2560 ทอท. มีสินทรัพย์รวมทั้งสิ้น 168,646.05 ล้านบาท ลดลงจากวันที่ 30 กันยายน 2559 จำนวน 3,570.34 ล้านบาท หรือร้อยละ 2.07 โดยมีรายละเอียดสำคัญ ดังนี้

หน่วย : ล้านบาท

	31 มีนาคม 2560	30 กันยายน 2559	เพิ่ม (ลด)	ร้อยละ
สินทรัพย์หมุนเวียน	63,459.22	64,157.71	(698.49)	(1.09)
เงินลงทุน	1,351.52	1,996.29	(644.77)	(32.30)
ที่ดิน อาคาร อุปกรณ์ และอสังหาริมทรัพย์เพื่อการลงทุน	100,327.03	100,677.12	(350.09)	(0.35)
สินทรัพย์ไม่หมุนเวียนอื่นๆ	3,508.28	5,385.27	(1,876.99)	(34.85)
<b>สินทรัพย์รวม</b>	<b>168,646.05</b>	<b>172,216.39</b>	<b>(3,570.34)</b>	<b>(2.07)</b>

สินทรัพย์หมุนเวียน จำนวน 63,459.22 ล้านบาท ลดลง 698.49 ล้านบาท หรือร้อยละ 1.09 เกิดจากการลดลงของเงินลงทุนชั่วคราว จำนวน 1,199.94 ล้านบาท ในขณะที่ถูกหนี้การค้าเพิ่มขึ้น จำนวน 437.12 ล้านบาท ตามสัดส่วนของรายได้ที่เพิ่มขึ้น และดอกเบี้ยเงินฝากธนาคารค้างรับเพิ่มขึ้น จำนวน 166.06 ล้านบาท สำหรับรายการ

เงินสดและรายการเทียบเท่าเงินสด สินค้าและวัสดุคงเหลือ และสินทรัพย์หมุนเวียนอื่น ไม่มีการเปลี่ยนแปลงอย่างเป็นสาระสำคัญจากปีก่อน

เงินลงทุน จำนวน 1,351.52 ล้านบาท ลดลง 644.77 ล้านบาท หรือร้อยละ 32.30 เกิดจากการลดลงของเงินฝากสถาบันการเงินที่มีอายุเกินหนึ่งปีจำนวน 700.00 ล้านบาท

ที่ดิน อาคาร อุปกรณ์ และอสังหาริมทรัพย์เพื่อการลงทุน จำนวน 100,327.03 ล้านบาท ลดลง 350.09 ล้านบาท หรือร้อยละ 0.35 เกิดจากการจำหน่ายสินทรัพย์

สินทรัพย์ไม่หมุนเวียนอื่นๆ จำนวน 3,508.28 ล้านบาท ลดลง 1,876.99 ล้านบาท หรือร้อยละ 34.85 เนื่องจากการลดลงของมูลค่าสัญญาแลกเปลี่ยนสกุลเงินต่างประเทศด้านที่เป็นสินทรัพย์จำนวน 1,728.17 ล้านบาท มูลค่าสัญญาแลกเปลี่ยนสกุลเงินต่างประเทศด้านที่เป็นสินทรัพย์เกิดจากการที่อัตราแลกเปลี่ยนที่กำหนดไว้ในสัญญาแลกเปลี่ยนสกุลเงินต่างประเทศต่ำกว่าอัตราแลกเปลี่ยน ณ วันสิ้นงวด โดยมูลค่าดังกล่าวลดลงเนื่องจากการแข็งค่าของเงินบาทเมื่อเทียบกับเงินเยน

## 2.2 การวิเคราะห์หนี้สิน

ณ วันที่ 31 มีนาคม 2560 ทอท.มีหนี้สินรวมทั้งสิ้น 46,515.62 ล้านบาท ลดลงจากวันที่ 30 กันยายน 2559 จำนวน 5,386.55 ล้านบาท หรือร้อยละ 10.38 โดยมีรายละเอียดสำคัญ ดังนี้

หน่วย : ล้านบาท

	31 มีนาคม 2560	30 กันยายน 2559	เพิ่ม (ลด)	ร้อยละ
หนี้สินหมุนเวียน	18,118.49	19,692.93	(1,574.44)	(7.99)
เงินกู้ระยะยาว	21,936.74	26,659.21	(4,722.47)	(17.71)
หนี้สินไม่หมุนเวียนอื่นๆ	6,460.39	5,550.03	910.36	16.40
<b>หนี้สินรวม</b>	<b>46,515.62</b>	<b>51,902.17</b>	<b>(5,386.55)</b>	<b>(10.38)</b>

หนี้สินหมุนเวียน จำนวน 18,118.49 ล้านบาท ลดลง 1,574.44 ล้านบาท หรือร้อยละ 7.99 เกิดจากการลดลงของหนี้สินหมุนเวียนอื่นจำนวน 907.57 ล้านบาท เจ้าหนี้การค้าจำนวน 627.94 ล้านบาท เจ้าหนี้อื่นจำนวน 535.51 ล้านบาท และส่วนของหนี้สินระยะยาวที่ถึงกำหนดชำระภายในหนึ่งปีจำนวน 437.52 ล้านบาท ในขณะที่ภาษีเงินได้ค้างจ่ายเพิ่มขึ้นจำนวน 882.34 ล้านบาท สำหรับรายการเจ้าหนี้งานระหว่างทำ และประมาณการหนี้สินระยะสั้น ไม่ได้เปลี่ยนแปลงอย่างมีสาระสำคัญจากปีก่อน

เงินกู้ระยะยาว จำนวน 21,936.74 ล้านบาท ลดลง 4,722.47 ล้านบาท หรือร้อยละ 17.71 เนื่องจากการจ่ายคืนเงินกู้ยืม และผลกระทบจากอัตราแลกเปลี่ยน

หนี้สินไม่หมุนเวียนอื่นๆ จำนวน 6,460.39 ล้านบาท เพิ่มขึ้น 910.36 ล้านบาท หรือร้อยละ 16.40 เนื่องจากการเพิ่มขึ้นของมูลค่าสัญญาแลกเปลี่ยนสกุลเงินต่างประเทศด้านที่เป็นหนี้สินจำนวน 1,150.79 ล้านบาท มูลค่าสัญญาแลกเปลี่ยนสกุลเงินต่างประเทศด้านที่เป็นหนี้สินเกิดจากการที่อัตราแลกเปลี่ยนที่กำหนดไว้ในสัญญาแลกเปลี่ยน

สกุลเงินต่างประเทศสูงกว่าอัตราแลกเปลี่ยน ณ วันสิ้นงวด โดยมูลค่าดังกล่าวเพิ่มขึ้นเนื่องจากการแข็งค่าของเงินบาท เมื่อเทียบกับเงินเยน

### 2.3 การวิเคราะห์ส่วนของผู้ถือหุ้น

ณ วันที่ 31 มีนาคม 2560 ส่วนของผู้ถือหุ้นมีจำนวน 122,130.43 ล้านบาท เพิ่มขึ้น 1,816.21 ล้านบาท หรือร้อยละ 1.51 เนื่องจากกำไรเบ็ดเสร็จรวมสำหรับงวดหกเดือนสิ้นสุดวันที่ 31 มีนาคม 2560 จำนวน 11,572.95 ล้านบาท หักเงินปันผลที่จ่ายจำนวน 9,756.74 ล้านบาท

### 3. การวิเคราะห์สภาพคล่อง

ทอท. มีเงินสดและรายการเทียบเท่าเงินสดคงเหลือ ณ วันที่ 31 มีนาคม 2560 จำนวน 5,793.30 ล้านบาท ลดลงจากวันที่ 30 กันยายน 2559 จำนวน 92.96 ล้านบาท โดยมีรายละเอียด ดังนี้

หน่วย : ล้านบาท

	ต.ค.59-มี.ค.60
กระแสเงินสดจากกิจกรรมดำเนินงาน	12,828.90
กระแสเงินสดจากกิจกรรมลงทุน	(370.16)
กระแสเงินสดจากกิจกรรมจัดหาเงิน	(12,551.70)
<b>เงินสดและรายการเทียบเท่าเงินสดลดลง</b>	<b>(92.96)</b>
เงินสดและรายการเทียบเท่าเงินสดต้นงวด	5,886.26
เงินสดและรายการเทียบเท่าเงินสดปลายงวด	5,793.30

การเปลี่ยนแปลงของเงินสดและรายการเทียบเท่าเงินสดสำหรับงวดหกเดือนสิ้นสุดวันที่ 31 มีนาคม 2560 สามารถอธิบายตามกิจกรรมต่างๆ ดังนี้

เงินสดสุทธิได้มาจากกิจกรรมดำเนินงาน จำนวน 12,828.90 ล้านบาท เกิดจากผลการดำเนินงานของงวดปัจจุบัน

เงินสดสุทธิใช้ไปในกิจกรรมลงทุน จำนวน 370.16 ล้านบาท เกิดจากเงินสดจ่ายจากการลงทุนในที่ดิน อาคารและอุปกรณ์ จำนวน 2,114.73 ล้านบาท ส่วนใหญ่เป็นรายการของท่าอากาศยานสุวรรณภูมิ ท่าอากาศยานภูเก็ต และท่าอากาศยานดอนเมือง โดยมีเงินสดรับสุทธิจากเงินลงทุนชั่วคราวจำนวน 1,899.94 ล้านบาท

เงินสดสุทธิใช้ไปในกิจกรรมจัดหาเงิน จำนวน 12,551.70 ล้านบาท ส่วนใหญ่เกิดจากการจ่ายเงินปันผลจำนวนทั้งสิ้น 9,756.74 ล้านบาท

#### 4. การวิเคราะห์อัตราส่วนทางการเงินที่สำคัญ

	ต.ค.59-มี.ค.60	ต.ค.58-มี.ค.59
<b>อัตราส่วนความสามารถในการทำกำไร</b>		
อัตรากำไรจากการดำเนินงาน / รายได้จากการดำเนินงาน (%)	52.25	50.18
อัตราผลตอบแทนต่อผู้ถือหุ้น (ROE) (%)	9.50	9.22
อัตราผลตอบแทนต่อสินทรัพย์รวม (ROA) (%)	6.75	6.28
	<b>31 มีนาคม 2560</b>	<b>30 กันยายน 2559</b>
<b>อัตราส่วนโครงสร้างทางการเงิน</b>		
อัตราส่วนหนี้สินต่อส่วนผู้ถือหุ้น (เท่า)	0.38	0.43
อัตราส่วนสภาพคล่อง (เท่า)	3.50	3.26

ทอท.มีความสามารถในการทำกำไรได้อย่างสม่ำเสมอ โดยมีอัตรากำไรจากการดำเนินงานต่อรายได้จากการดำเนินงานเพิ่มขึ้นร้อยละ 2.07 อัตราผลตอบแทนต่อผู้ถือหุ้นเพิ่มขึ้นร้อยละ 0.28 และอัตราผลตอบแทนต่อสินทรัพย์เพิ่มขึ้นร้อยละ 0.47 สำหรับอัตราส่วนโครงสร้างทางการเงิน ทอท.สามารถดำรงอัตราส่วนหนี้สินต่อส่วนผู้ถือหุ้นน้อยกว่า 1 เท่า และอัตราส่วนสภาพคล่องมากกว่า 3 เท่า

#### 5. ปัจจัยที่มีผลกระทบต่อผลการดำเนินงานในอนาคต

ปัจจุบันการเดินทางโดยเครื่องบินได้รับความนิยมสูงขึ้น ซึ่งนอกจากจะประหยัดเวลาในการเดินทางแล้วยังมีราคาที่ประชาชนส่วนใหญ่สามารถใช้บริการได้สะดวกมากขึ้น นอกจากนั้นแล้วนโยบายส่งเสริมการท่องเที่ยวของรัฐบาล การพัฒนาพื้นที่ การขยายตัวทางการค้าและการลงทุน ทำให้เกิดอุปสงค์การเดินทางที่เพิ่มขึ้นส่งผลดีต่ออุตสาหกรรมการบินภายในประเทศ โดยเฉพาะสายการบินต้นทุนต่ำที่ยังเติบโตอย่างต่อเนื่อง

ทอท.ในฐานะผู้บริหารท่าอากาศยานนานาชาติ 6 แห่งของประเทศ ซึ่งถือเป็นโครงสร้างพื้นฐานสำคัญในการรองรับปริมาณการจราจรทางอากาศ ได้เน้นพัฒนาโครงสร้างพื้นฐานท่าอากาศยานในความรับผิดชอบ เพื่อเพิ่มขีดความสามารถในการรองรับอุปสงค์การขนส่งทางอากาศ และเพิ่มศักยภาพการแข่งขันในภูมิภาคจากการเกิดขึ้นของประชาคมเศรษฐกิจอาเซียน โดยในปีงบประมาณนี้ ทอท.จะได้รับปัจจัยบวกจากการเปิดให้บริการอาคารผู้โดยสาร อาคาร 2 ของท่าอากาศยานดอนเมือง เมื่อวันที่ 8 มีนาคม 2559 และอาคารผู้โดยสารระหว่างประเทศของท่าอากาศยานภูเก็ตเมื่อวันที่ 16 กันยายน 2559 ส่งผลให้สามารถรองรับจำนวนผู้โดยสารที่จะเดินทางได้เพิ่มมากขึ้น อีกทั้งมีพื้นที่เช่าเชิงพาณิชย์เพิ่มขึ้นด้วย สำหรับแผนแม่บทฉบับใหม่นับแต่ปีงบประมาณ 2560 ไปอีก 10 ปีข้างหน้า ทอท.มีแผนที่จะเพิ่มสัดส่วนพื้นที่เช่าเชิงพาณิชย์ภายในท่าอากาศยาน ซึ่งเป็นแหล่งรายได้ที่มั่นคงจากสัญญาเช่าระยะยาว และมีการค้าประกันรายได้ค่าเช่าขั้นต่ำ เพื่อลดความผันผวนของธุรกิจการบินรวมทั้งเพิ่มประสิทธิภาพในการให้บริการควบคู่กันไป โดย ทอท.จะร่วมลงทุนกับกลุ่มสายการบินและกลุ่มผู้ประกอบการอิสระในการให้บริการลานจอดและอุปกรณ์ภาคพื้นของท่าอากาศยาน ซึ่งเป็นการสร้างโอกาสในการลงทุนให้กับ ทอท.ในอุตสาหกรรมที่เกี่ยวข้องในระยะยาวด้วย นอกจากนั้นแล้ว ทอท.ได้เร่งพัฒนา และยกระดับ

ท่าอากาศยานทั้ง 6 แห่ง ที่อยู่ในความดูแลอย่างต่อเนื่อง ทั้งนี้เพื่อผลักดันให้ประเทศไทยเป็นศูนย์กลางการบิน และการขนส่งสินค้าทางอากาศชั้นนำของภูมิภาค โดย ทอท.ถือเป็นประตูสำคัญสำหรับการเดินทางทางอากาศ ซึ่งจะมีส่วนสำคัญในการผลักดันการค้า การลงทุน และการท่องเที่ยวให้เติบโตได้ดี รวมทั้งยังช่วยเพิ่มขีดความสามารถในการแข่งขันและการขับเคลื่อนเศรษฐกิจให้กับประเทศด้วย

จึงเรียนมาเพื่อทราบ

ขอแสดงความนับถือ

(นางพุลศิริ วิโรจนภา)

รองกรรมการผู้อำนวยการใหญ่ (สายงานบัญชีและการเงิน)

ผู้มีอำนาจรายงานสารสนเทศ

ฝ่ายบัญชี

โทรศัพท์ 0 2535 1594

โทรสาร 0 2535 1855