

ที่ ทอท. 1424/2560

14 กุมภาพันธ์ 2560

เรื่อง คำอธิบายและวิเคราะห์งบการเงิน

เรียน กรรมการและผู้จัดการตลาดหลักทรัพย์แห่งประเทศไทย

### บริษัท ท่าอากาศยานไทย จำกัด (มหาชน) และบริษัทย่อย

คำอธิบายและการวิเคราะห์งบการเงินสำหรับงวดสามเดือนสิ้นสุดวันที่ 31 ธันวาคม 2559

#### ภาพรวมและเหตุการณ์สำคัญ

ภาพรวมอุตสาหกรรมการบินของประเทศไทยระหว่างเดือนตุลาคม 2559 – ธันวาคม 2559 มีการเติบโตเพิ่มขึ้นเล็กน้อยเมื่อเทียบกับช่วงเดียวกันของปีที่ผ่านมา ภายหลังจากใช้มาตรการปราบปรามทัวร์ผิดกฎหมายของทางการไทยร่วมกับทางการจีน ทำให้จำนวนนักท่องเที่ยวชาวจีนลดลงส่งผลให้อุตสาหกรรมการท่องเที่ยวของไทยในไตรมาสนี้เติบโตได้ไม่มากนัก เนื่องจากที่ผ่านมานักท่องเที่ยวชาวจีนจะมีสัดส่วนมากที่สุดในจำนวนนักท่องเที่ยวต่างชาติทั้งหมดที่เดินทางมายังประเทศไทย อย่างไรก็ตาม สถานการณ์การเมืองภายในประเทศที่มีเสถียรภาพภาครัฐมีนโยบายกระตุ้นการท่องเที่ยวทั้งในประเทศและต่างประเทศ ประกอบกับการขยายตัวอย่างรวดเร็วของสายการบินต้นทุนต่ำซึ่งมีการแข่งขันกันในด้านราคา ทำให้เกิดอุปสงค์ใหม่ต่อการเดินทางทางอากาศของประชาชนที่มีรายได้ปานกลางเพิ่มมากขึ้น ยังคงส่งผลดีต่ออุตสาหกรรมการบินและเศรษฐกิจโดยรวมของประเทศ

ในช่วงไตรมาสแรกของปีงบประมาณ 2560 ปริมาณจราจรทางอากาศของท่าอากาศยานทั้ง 6 แห่งของบริษัท ท่าอากาศยานไทย จำกัด (มหาชน) (ทอท.) มีจำนวนเที่ยวบินรวม 204,632 เที่ยวบิน เพิ่มขึ้นร้อยละ 6.94 เมื่อเปรียบเทียบกับงวดเดียวกันของปีก่อน แบ่งเป็นเที่ยวบินระหว่างประเทศ 99,993 เที่ยวบิน และเที่ยวบินภายในประเทศ 104,639 เที่ยวบิน ส่วนจำนวนผู้โดยสารรวมมีทั้งหมด 30.69 ล้านคน เพิ่มขึ้นร้อยละ 6.11 เมื่อเปรียบเทียบกับงวดเดียวกันของปีก่อน แบ่งเป็นผู้โดยสารระหว่างประเทศ 16.52 ล้านคน และผู้โดยสารภายในประเทศ 14.17 ล้านคน

สำหรับเหตุการณ์ที่สำคัญและเกี่ยวข้องต่ออุตสาหกรรมการบินภายในประเทศ ในช่วงไตรมาส 1 ปี 2560 ส่วนใหญ่เป็นเหตุการณ์ที่เกี่ยวกับการปราบปรามทัวร์ผิดกฎหมายของรัฐบาล ส่งผลให้จำนวนผู้โดยสารสัญชาติจีนลดลงในช่วงไตรมาสแรกของปีงบประมาณ อย่างไรก็ตาม ผลกระทบดังกล่าวได้รับชดเชยจากผู้โดยสารสัญชาติอื่นๆ โดยเฉพาะสัญชาติรัสเซียและยุโรปได้กลับมาเดินทางเพิ่มมากขึ้น จากการปราบปรามทัวร์ผิดกฎหมายของรัฐบาลในครั้งนี้ คาดว่าจะส่งผลกระทบต่อจำนวนนักท่องเที่ยวชาวจีนลดลงในระยะสั้นเท่านั้น สำหรับภาคธุรกิจที่ได้รับผลกระทบหลักๆ ได้แก่ โรงแรม สายการบิน และธุรกิจค้าปลีก มีผลให้ผู้ประกอบการดังกล่าวจำเป็นต้องปรับตัวให้สอดคล้องกับแนวทางการแก้ไขของภาครัฐที่ต้องการยกระดับการท่องเที่ยวให้มีคุณภาพ ด้วยการจัดแพ็คเกจทัวร์

ที่มีคุณภาพ และมีความหลากหลายภายใต้ระดับราคาที่เหมาะสมผล ทั้งนี้เพื่อดึงดูดนักท่องเที่ยวที่มีศักยภาพเข้ามาในประเทศไทย ซึ่งจะส่งผลให้ในอนาคตอุตสาหกรรมการท่องเที่ยวไทยเติบโตได้อย่างยั่งยืน

ในไตรมาส 1/2560 ทอท. มีกำไรสุทธิ 5,084.22 ล้านบาท เพิ่มขึ้นจากงวดเดียวกันของปีก่อน 458.21 ล้านบาท หรือร้อยละ 9.91 โดยมีรายได้รวมเพิ่มขึ้น 1,008.67 ล้านบาท ค่าใช้จ่ายรวมเพิ่มขึ้น 456.45 ล้านบาท และภาษีเงินได้เพิ่มขึ้น 89.67 ล้านบาท

## 1. การวิเคราะห์ผลการดำเนินงาน

### 1.1 ผลการดำเนินงานสำหรับงวดสามเดือนสิ้นสุดวันที่ 31 ธันวาคม 2559

หน่วย : ล้านบาท

	ไตรมาส 1/2560	ไตรมาส 1/2559	เพิ่ม (ลด)	ร้อยละ
รายได้จากการขายหรือการให้บริการ	12,612.88	11,814.11	798.77	6.76
รายได้เกี่ยวกับกิจการการบิน	7,086.15	6,831.83	254.32	3.72
สัดส่วน	56%	58%		
รายได้ไม่เกี่ยวกับกิจการการบิน	5,526.73	4,982.28	544.45	10.93
สัดส่วน	44%	42%		
รายได้อื่น	572.91	363.01	209.90	57.82
<b>รวมรายได้</b>	<b>13,185.79</b>	<b>12,177.12</b>	<b>1,008.67</b>	<b>8.28</b>
หัก ค่าใช้จ่ายรวม	6,768.69	6,312.24	456.45	7.23
<b>กำไรก่อนภาษีเงินได้</b>	<b>6,417.10</b>	<b>5,864.88</b>	<b>552.22</b>	<b>9.42</b>
หัก ค่าใช้จ่ายภาษีเงินได้	1,318.65	1,228.98	89.67	7.30
<b>กำไรสุทธิสำหรับงวด</b>	<b>5,098.45</b>	<b>4,635.90</b>	<b>462.55</b>	<b>9.98</b>
<b>การแบ่งปันกำไร</b>				
ส่วนที่เป็นของบริษัทใหญ่	5,084.22	4,626.01	458.21	9.91
ส่วนที่เป็นของส่วนได้เสียที่ไม่มีอำนาจควบคุม	14.23	9.89	4.34	43.88
<b>กำไรสุทธิต่อหุ้น (บาท)</b>	<b>3.56</b>	<b>3.24</b>	<b>0.32</b>	<b>9.88</b>

กำไรสุทธิสำหรับงวดสามเดือนสิ้นสุดวันที่ 31 ธันวาคม 2559 จำนวน 5,084.22 ล้านบาท เพิ่มขึ้น 458.21 ล้านบาท หรือร้อยละ 9.91 เมื่อเทียบกับงวดเดียวกันของปีก่อน โดยมีรายได้จากการขายหรือการให้บริการเพิ่มขึ้น 798.77 ล้านบาท หรือร้อยละ 6.76 จากการเพิ่มขึ้นทั้งรายได้เกี่ยวกับกิจการการบิน 254.32 ล้านบาท หรือร้อยละ 3.72 และรายได้ไม่เกี่ยวกับกิจการการบิน 544.45 ล้านบาท หรือร้อยละ 10.93 เนื่องจากการเพิ่มขึ้นของจำนวนเที่ยวบิน และจำนวนผู้โดยสาร รายได้อื่นเพิ่มขึ้น 209.90 ล้านบาท หรือร้อยละ 57.82 ส่วนใหญ่เกิดจากการเพิ่มขึ้นของกำไรจากอัตราแลกเปลี่ยน ค่าใช้จ่ายรวมเพิ่มขึ้น 456.45 ล้านบาท หรือร้อยละ 7.23 ส่วนใหญ่เกิดจากการเพิ่มขึ้นของค่าจ้างภายนอก สำหรับค่าใช้จ่ายภาษีเงินได้เพิ่มขึ้น 89.67 ล้านบาท หรือร้อยละ 7.30 สอดคล้องกับกำไรที่เพิ่มขึ้น

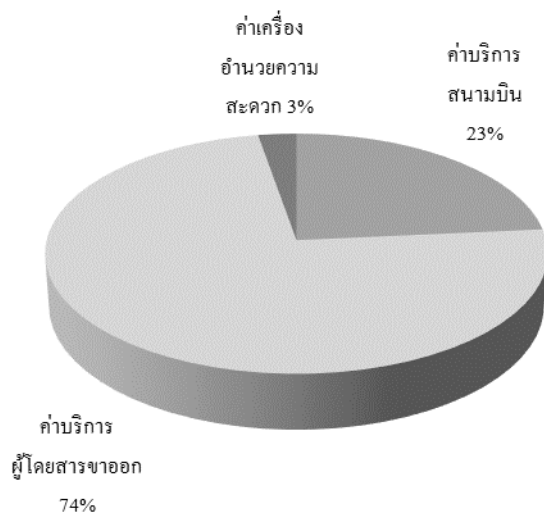
การวิเคราะห์ในรายละเอียดแยกแต่ละประเภทของรายได้และค่าใช้จ่าย มีดังนี้

## 1.2 รายได้เกี่ยวกับกิจการการบิน (Aeronautical Revenue)

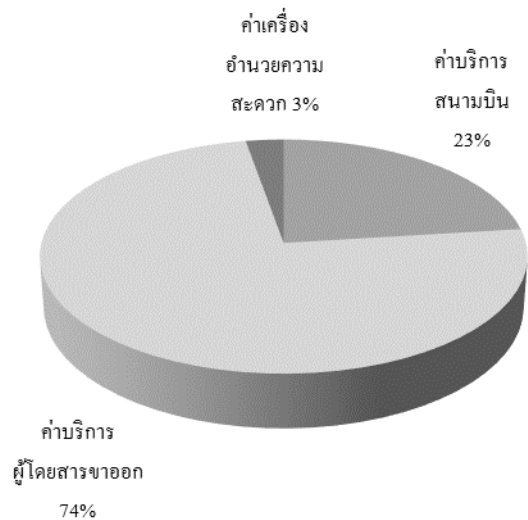
หน่วย : ล้านบาท

	ไตรมาส 1/2560	ไตรมาส 1/2559	เพิ่ม (ลด)	ร้อยละ
ค่าบริการสนามบิน	1,667.40	1,575.51	91.89	5.83
ค่าบริการผู้โดยสารขาออก	5,224.75	5,064.95	159.80	3.16
ค่าเครื่องอำนวยความสะดวก	194.00	191.37	2.63	1.37
<b>รวม</b>	<b>7,086.15</b>	<b>6,831.83</b>	<b>254.32</b>	<b>3.72</b>

ไตรมาส 1/2560



ไตรมาส 1/2559



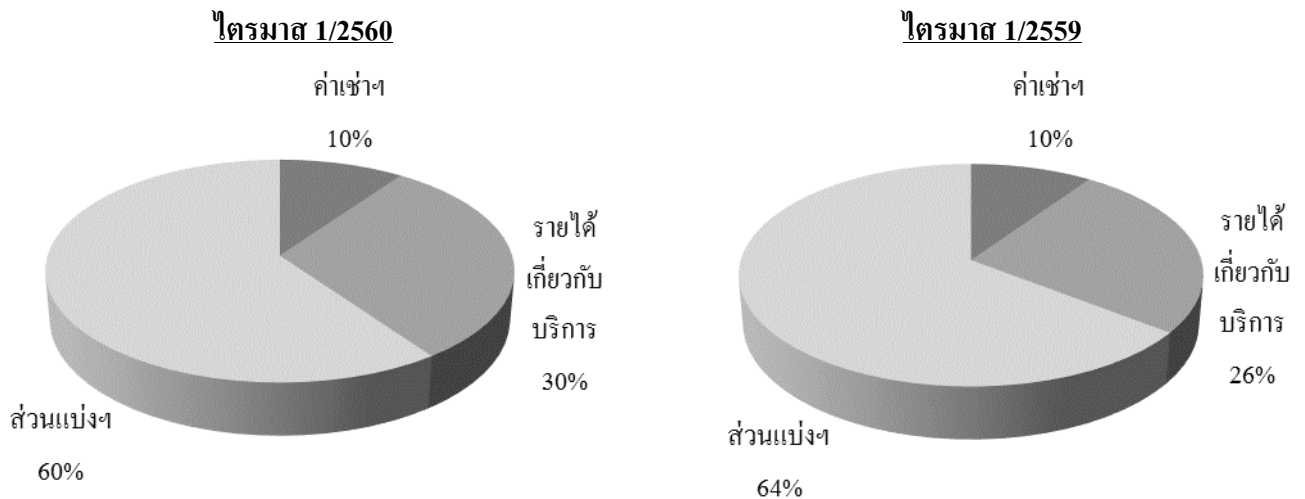
รายได้เกี่ยวกับกิจการการบินมีสัดส่วนของรายได้แต่ละประเภทในไตรมาส 1/2560 ไม่แตกต่างจากงวดเดียวกันของปีก่อน โดยรายได้เกี่ยวกับกิจการการบินส่วนใหญ่มาจากรายได้ค่าบริการผู้โดยสารขาออก

รายได้เกี่ยวกับกิจการการบินจำนวน 7,086.15 ล้านบาท เพิ่มขึ้น 254.32 ล้านบาท หรือร้อยละ 3.72 เมื่อเปรียบเทียบกับงวดเดียวกันของปีก่อน เนื่องจากการเพิ่มขึ้นของรายได้ค่าบริการผู้โดยสารขาออกจำนวน 159.80 ล้านบาท หรือร้อยละ 3.16 โดยมีสาเหตุจากการเพิ่มขึ้นของจำนวนผู้โดยสาร โดยรวมของทั้ง 6 ท่าอากาศยานร้อยละ 6.11 โดยเป็นการเพิ่มขึ้นจากผู้โดยสารของสายการบินต้นทุนต่ำถึงร้อยละ 33.40 นอกจากนี้รายได้ค่าบริการสนามบินและค่าเครื่องอำนวยความสะดวกเพิ่มขึ้นจำนวน 91.89 ล้านบาท และ 2.63 ล้านบาท ตามลำดับ จากการเพิ่มขึ้นของจำนวนเที่ยวบินร้อยละ 6.94 โดยเป็นการเพิ่มขึ้นของสายการบินต้นทุนต่ำถึงร้อยละ 30.88

### 1.3 รายได้ที่ไม่เกี่ยวกับกิจการการบิน (Non-Aeronautical Revenue)

หน่วย : ล้านบาท

	ไตรมาส 1/2560	ไตรมาส 1/2559	เพิ่ม (ลด)	ร้อยละ
ค่าเช่าสำนักงานและอสังหาริมทรัพย์	541.32	481.56	59.76	12.41
รายได้เกี่ยวกับบริการ	1,682.70	1,284.33	398.37	31.02
รายได้ส่วนแบ่งผลประโยชน์	3,302.71	3,216.39	86.32	2.68
<b>รวม</b>	<b>5,526.73</b>	<b>4,982.28</b>	<b>544.45</b>	<b>10.93</b>



รายได้ที่ไม่เกี่ยวกับกิจการการบินมีสัดส่วนของรายได้แต่ละประเภทในไตรมาส 1/2560 ไม่แตกต่างจากงวดเดียวกันของปีก่อนอย่างมีสาระสำคัญ โดยรายได้ที่ไม่เกี่ยวกับกิจการการบินที่เพิ่มขึ้นส่วนใหญ่มาจากรายได้เกี่ยวกับบริการ

รายได้ที่ไม่เกี่ยวกับกิจการการบินจำนวน 5,526.73 ล้านบาท เพิ่มขึ้น 544.45 ล้านบาท หรือร้อยละ 10.93 เมื่อเปรียบเทียบกับงวดเดียวกันของปีก่อน เนื่องจากการเพิ่มขึ้นของรายได้เกี่ยวกับบริการจำนวน 398.37 ล้านบาท หรือร้อยละ 31.02 ส่วนใหญ่เพิ่มขึ้นเนื่องจากค่าบริการตรวจสอบผู้โดยสารล่วงหน้าเพิ่มขึ้น 378.48 ล้านบาท โดย ทอท.ได้นำระบบตรวจสอบและคัดกรองผู้โดยสารล่วงหน้า (Advance Passenger Processing System : APPS) มาใช้ ตั้งแต่ 1 ธันวาคม 2558 สำหรับรายได้ส่วนแบ่งผลประโยชน์เพิ่มขึ้นตามจำนวนผู้โดยสารและผู้ให้บริการภายใน ท่าอากาศยาน

#### 1.4 รายได้อื่น

หน่วย : ล้านบาท

	ไตรมาส 1/2560	ไตรมาส 1/2559	เพิ่ม (ลด)	ร้อยละ
กำไรจากอัตราแลกเปลี่ยน	245.54	22.20	223.34	1,006.04
ดอกเบี้ยรับ	266.37	299.40	(33.03)	(11.03)
อื่นๆ	61.00	41.41	19.59	47.31
<b>รวม</b>	<b>572.91</b>	<b>363.01</b>	<b>209.90</b>	<b>57.82</b>

รายได้อื่นจำนวน 572.91 ล้านบาท เพิ่มขึ้น 209.90 ล้านบาท หรือร้อยละ 57.82 เมื่อเปรียบเทียบกับงวดเดียวกันของปีก่อน ส่วนใหญ่เกิดจากการเพิ่มขึ้นของกำไรจากอัตราแลกเปลี่ยนจำนวน 223.34 ล้านบาท เนื่องจากการแข็งค่าของเงินบาทเมื่อเปรียบเทียบกับเงินเยน

#### 1.5 ค่าใช้จ่ายรวม

หน่วย : ล้านบาท

	ไตรมาส 1/2560	ไตรมาส 1/2559	เพิ่ม (ลด)	ร้อยละ
ค่าใช้จ่ายผลประโยชน์พนักงาน	1,415.37	1,301.39	113.98	8.76
ค่าสาธารณูปโภค	607.48	631.62	(24.14)	(3.82)
ค่าจ้างภายนอก	1,305.72	799.47	506.25	63.32
ค่าซ่อมแซมและบำรุงรักษา	478.98	470.53	8.45	1.80
ค่าตอบแทนการใช้ที่ราชพัสดุ	542.82	510.09	32.73	6.42
ค่าเสื่อมราคาและค่าตัดจำหน่าย	1,429.35	1,580.52	(151.17)	(9.56)
ขาดทุนจากการด้อยค่าสินทรัพย์	19.71	11.11	8.60	77.41
ขาดทุนจากการจำหน่ายสินทรัพย์	58.86	17.48	41.38	236.73
ค่าใช้จ่ายอื่น	591.21	629.06	(37.85)	(6.02)
ต้นทุนทางการเงิน	319.19	360.97	(41.78)	(11.57)
<b>รวม</b>	<b>6,768.69</b>	<b>6,312.24</b>	<b>456.45</b>	<b>7.23</b>

ค่าใช้จ่ายรวมจำนวน 6,768.69 ล้านบาท เพิ่มขึ้น 456.45 ล้านบาท หรือร้อยละ 7.23 เมื่อเปรียบเทียบกับงวดเดียวกันของปีก่อน การเปลี่ยนแปลงที่สำคัญมาจากการเพิ่มขึ้นของค่าจ้างภายนอกจำนวน 506.25 ล้านบาท ซึ่งส่วนใหญ่เกิดจากค่าใช้จ่ายจากการบริการตรวจสอบผู้โดยสารล่วงหน้า (APPS) และการเพิ่มขึ้นของค่าใช้จ่ายผลประโยชน์พนักงานจำนวน 113.98 ล้านบาท ในขณะที่ค่าเสื่อมราคาและค่าตัดจำหน่ายลดลงจำนวน 151.17 ล้านบาท สำหรับค่าใช้จ่ายประเภทอื่นไม่มีการเปลี่ยนแปลงอย่างเป็นสาระสำคัญจากงวดเดียวกันของปีก่อน

## 2. การวิเคราะห์ฐานะการเงิน

ฐานะการเงิน ณ วันที่ 31 ธันวาคม 2559 ของ ทอท. มีรายละเอียดดังนี้

หน่วย : ล้านบาท

	31 ธันวาคม 2559	30 กันยายน 2559	เพิ่ม (ลด)	ร้อยละ
สินทรัพย์รวม	172,537.32	172,216.39	320.93	0.19
หนี้สินรวม	45,879.17	50,637.84	(4,758.67)	(9.40)
ส่วนของผู้ถือหุ้นรวม	126,658.15	121,578.55	5,079.60	4.18

รายการเปลี่ยนแปลงที่สำคัญของสินทรัพย์ หนี้สิน และส่วนของผู้ถือหุ้น ณ วันที่ 31 ธันวาคม 2559 เปรียบเทียบกับยอดคงเหลือ ณ วันที่ 30 กันยายน 2559 มีดังต่อไปนี้

### 2.1 การวิเคราะห์สินทรัพย์

ณ วันที่ 31 ธันวาคม 2559 ทอท. มีสินทรัพย์รวมทั้งสิ้น 172,537.32 ล้านบาท เพิ่มขึ้นจากวันที่ 30 กันยายน 2559 จำนวน 320.93 ล้านบาท หรือร้อยละ 0.19 โดยมีรายละเอียดสำคัญ ดังนี้

หน่วย : ล้านบาท

	31 ธันวาคม 2559	30 กันยายน 2559	เพิ่ม (ลด)	ร้อยละ
สินทรัพย์หมุนเวียน	67,676.72	64,157.71	3,519.01	5.48
เงินลงทุน	1,272.72	1,996.29	(723.57)	(36.25)
ที่ดิน อาคาร อุปกรณ์ และอสังหาริมทรัพย์เพื่อการลงทุน	99,908.81	100,677.12	(768.31)	(0.76)
สินทรัพย์ไม่หมุนเวียนอื่นๆ	3,679.07	5,385.27	(1,706.20)	(31.68)
<b>สินทรัพย์รวม</b>	<b>172,537.32</b>	<b>172,216.39</b>	<b>320.93</b>	<b>0.19</b>

สินทรัพย์หมุนเวียน จำนวน 67,676.72 ล้านบาท เพิ่มขึ้น 3,519.01 ล้านบาท หรือร้อยละ 5.48 เกิดจากการเพิ่มขึ้นของเงินลงทุนชั่วคราวจำนวน 2,600.00 ล้านบาท เงินสดและรายการเทียบเท่าเงินสด จำนวน 690.78 ล้านบาท

นอกจากนี้ลูกหนี้การค้าเพิ่มขึ้นเล็กน้อย 161.42 ล้านบาท ตามสัดส่วนของรายได้ที่เพิ่มขึ้น สำหรับรายการสินทรัพย์หมุนเวียนอื่นๆ เช่น ลูกหนี้อื่น สินค้าและวัสดุคงเหลือ ไม่มีการเปลี่ยนแปลงอย่างเป็นสาระสำคัญจากปีก่อน

เงินลงทุน จำนวน 1,272.72 ล้านบาท ลดลง 723.57 ล้านบาท หรือร้อยละ 36.25 เกิดจากการลดลงของเงินฝากสถาบันการเงินที่มีอายุเกินหนึ่งปีจำนวน 700 ล้านบาท

ที่ดิน อาคาร อุปกรณ์ และอสังหาริมทรัพย์เพื่อการลงทุน จำนวน 99,908.81 ล้านบาท ลดลง 768.31 ล้านบาท หรือร้อยละ 0.76 เกิดจากการจำหน่ายสินทรัพย์

สินทรัพย์ไม่หมุนเวียนอื่นๆ จำนวน 3,679.07 ล้านบาท ลดลง 1,706.20 ล้านบาท หรือร้อยละ 31.68 เกิดจากการลดลงของมูลค่าสัญญาแลกเปลี่ยนสกุลเงินต่างประเทศด้านที่เป็นสินทรัพย์จำนวน 1,700.47 ล้านบาท มูลค่าสัญญาแลกเปลี่ยนสกุลเงินต่างประเทศด้านที่เป็นสินทรัพย์เกิดจากการที่อัตราแลกเปลี่ยนที่กำหนดไว้ในสัญญาแลกเปลี่ยนสกุลเงินต่างประเทศต่ำกว่าอัตราแลกเปลี่ยน ณ วันสิ้นงวด โดยมูลค่าดังกล่าวลดลงเนื่องจากการแข็งค่าของเงินบาทเมื่อเทียบกับเงินเยน

## 2.2 การวิเคราะห์หนี้สิน

ณ วันที่ 31 ธันวาคม 2559 ทอท. มีหนี้สินรวมทั้งสิ้น 45,879.17 ล้านบาท ลดลงจากวันที่ 30 กันยายน 2559 จำนวน 4,758.67 ล้านบาท หรือร้อยละ 9.40 โดยมีรายละเอียดสำคัญ ดังนี้

หน่วย : ล้านบาท

	31 ธันวาคม 2559	30 กันยายน 2559	เพิ่ม (ลด)	ร้อยละ
หนี้สินหมุนเวียน	16,048.09	18,428.60	(2,380.51)	(12.92)
เงินกู้ระยะยาว	23,275.97	26,659.21	(3,383.24)	(12.69)
หนี้สินไม่หมุนเวียนอื่นๆ	6,555.11	5,550.03	1,005.08	18.11
<b>หนี้สินรวม</b>	<b>45,879.17</b>	<b>50,637.84</b>	<b>(4,758.67)</b>	<b>(9.40)</b>

หนี้สินหมุนเวียน จำนวน 16,048.09 ล้านบาท ลดลง 2,380.51 ล้านบาท หรือร้อยละ 12.92 เกิดจากการลดลงของเจ้าหนี้จำนวน 2,095.47 ล้านบาท ซึ่งส่วนใหญ่เกิดจากการชำระค่าตอบแทนการใช้ที่ราชพัสดุปี 2559 ประกอบกับมีการลดลงของหนี้สินหมุนเวียนอื่นจำนวน 1,295.59 ล้านบาท จากการจ่ายเงินโบนัสให้พนักงาน ในขณะที่ภาษีเงินได้ค้างจ่ายเพิ่มขึ้นจำนวน 1,151.58 ล้านบาท

เงินกู้ระยะยาว จำนวน 23,275.97 ล้านบาท ลดลง 3,383.24 ล้านบาท หรือร้อยละ 12.69 เนื่องจากการจ่ายคืนเงินกู้ยืม และผลกระทบจากอัตราแลกเปลี่ยน

หนี้สินไม่หมุนเวียนอื่นๆ จำนวน 6,555.11 ล้านบาท เพิ่มขึ้น 1,005.08 ล้านบาท หรือร้อยละ 18.11 เกิดจากการเพิ่มขึ้นของมูลค่าสัญญาแลกเปลี่ยนสกุลเงินต่างประเทศด้านที่เป็นหนี้สินจำนวน 1,263.44 ล้านบาท มูลค่าสัญญาแลกเปลี่ยนสกุลเงินต่างประเทศด้านที่เป็นหนี้สินเกิดจากการที่อัตราแลกเปลี่ยนที่กำหนดไว้ในสัญญาแลกเปลี่ยน

สกุลเงินต่างประเทศสูงกว่าอัตราแลกเปลี่ยน ณ วันสิ้นงวด โดยมูลค่าดังกล่าวเพิ่มขึ้นเนื่องจากการแข็งค่าของเงินบาทเมื่อเทียบกับเงินเยน

### 2.3 การวิเคราะห์ส่วนของผู้ถือหุ้น

ณ วันที่ 31 ธันวาคม 2559 ส่วนของผู้ถือหุ้นมีจำนวน 126,658.15 ล้านบาท เพิ่มขึ้น 5,079.60 ล้านบาท หรือร้อยละ 4.18 เนื่องจากกำไรเบ็ดเสร็จรวมสำหรับงวด

### 3. การวิเคราะห์สภาพคล่อง

ทอท. มีเงินสดและรายการเทียบเท่าเงินสดคงเหลือ ณ วันที่ 31 ธันวาคม 2559 จำนวน 6,577.04 ล้านบาท เพิ่มขึ้นจากวันที่ 30 กันยายน 2559 จำนวน 690.78 ล้านบาท โดยมีรายละเอียด ดังนี้

หน่วย : ล้านบาท

	ไตรมาส 1/2560
กระแสเงินสดจากกิจกรรมดำเนินงาน	4,063.79
กระแสเงินสดจากกิจกรรมลงทุน	(2,490.33)
กระแสเงินสดจากกิจกรรมจัดหาเงิน	(882.68)
<b>เงินสดและรายการเทียบเท่าเงินสดเพิ่มขึ้น</b>	<b>690.78</b>
เงินสดและรายการเทียบเท่าเงินสดต้นงวด	5,886.26
เงินสดและรายการเทียบเท่าเงินสดปลายงวด	6,577.04

การเปลี่ยนแปลงของเงินสดและรายการเทียบเท่าเงินสดสำหรับงวดสามเดือนสิ้นสุดวันที่ 31 ธันวาคม 2559 สามารถอธิบายตามกิจกรรมต่างๆ ดังนี้

เงินสดสุทธิได้มาจากกิจกรรมดำเนินงาน จำนวน 4,063.79 ล้านบาท เกิดจากผลการดำเนินงานของงวดปัจจุบัน

เงินสดสุทธิใช้ไปในกิจกรรมลงทุน จำนวน 2,490.33 ล้านบาท เกิดจากการลงทุนในเงินลงทุนชั่วคราวเพิ่มขึ้นสุทธิ 1,900.00 ล้านบาท และการลงทุนในที่ดิน อาคารและอุปกรณ์ จำนวน 448.71 ล้านบาท ส่วนใหญ่เป็นรายการของท่าอากาศยานสุวรรณภูมิ ท่าอากาศยานภูเก็ต และท่าอากาศยานดอนเมือง

เงินสดสุทธิใช้ไปในกิจกรรมจัดหาเงิน จำนวน 882.68 ล้านบาท เกิดจากการชำระคืนเงินต้นและดอกเบี้ยของเงินกู้ระยะยาวจำนวนทั้งสิ้น 820.01 ล้านบาท



#### 4. การวิเคราะห์อัตราส่วนทางการเงินที่สำคัญ

	ไตรมาส 1/2560	ไตรมาส 1/2559
<b>อัตราส่วนความสามารถในการทำกำไร</b>		
อัตรากำไรจากการดำเนินงาน / รายได้จากการดำเนินงาน (%)	49.70	49.94
อัตราผลตอบแทนต่อผู้ถือหุ้น (ROE) (%)	4.10	4.17
อัตราผลตอบแทนต่อสินทรัพย์รวม (ROA) (%)	2.95	2.88
	<b>31 ธันวาคม 2559</b>	<b>30 กันยายน 2559</b>
<b>อัตราส่วนโครงสร้างทางการเงิน</b>		
อัตราส่วนหนี้สินต่อส่วนผู้ถือหุ้น (เท่า)	0.36	0.42
อัตราส่วนสภาพคล่อง (เท่า)	4.22	3.48

ทอท.มีอัตรากำไรจากการดำเนินงานต่อรายได้จากการดำเนินงาน อัตราผลตอบแทนต่อผู้ถือหุ้น และอัตราผลตอบแทนต่อสินทรัพย์รวม ไม่เปลี่ยนแปลงอย่างเป็นสาระสำคัญจากงวดเดียวกันของปีก่อน สำหรับอัตราส่วนโครงสร้างทางการเงิน ทอท.สามารถดำรงอัตราส่วนหนี้สินต่อส่วนผู้ถือหุ้นน้อยกว่า 1 เท่า และเพิ่มอัตราส่วนสภาพคล่องมากขึ้นเป็น 4 เท่า โดยมีแผนที่จะมีการใช้จ่ายเงินในการลงทุนในอนาคต

#### 5. ปัจจัยที่มีผลกระทบต่อผลการดำเนินงานในอนาคต

จากสถานการณ์การเมืองภายในประเทศที่มีเสถียรภาพ รวมทั้งการกระตุ้นเศรษฐกิจ การท่องเที่ยวทั้งในประเทศและต่างประเทศของภาครัฐ ทำให้เกิดอุปสงค์การเดินทางที่เพิ่มขึ้นส่งผลดีต่ออุตสาหกรรมการบินภายในประเทศ โดยเฉพาะสายการบินต้นทุนต่ำที่ยังเติบโตอย่างต่อเนื่อง

ทอท.ในฐานะผู้บริหารท่าอากาศยานนานาชาติ 6 แห่งของประเทศ ซึ่งถือเป็นโครงสร้างพื้นฐานสำคัญในการรองรับปริมาณการจราจรทางอากาศ ได้เน้นพัฒนาโครงสร้างพื้นฐานท่าอากาศยานในความรับผิดชอบ เพื่อเพิ่มขีดความสามารถในการรองรับอุปสงค์การขนส่งทางอากาศ และเพิ่มศักยภาพการแข่งขันในภูมิภาคจากการเกิดขึ้นของประชาคมเศรษฐกิจอาเซียน โดยในปีงบประมาณนี้ ทอท.จะได้รับปัจจัยบวกเต็มปีจากการเปิดให้บริการอาคารผู้โดยสาร อาคาร 2 ของท่าอากาศยานดอนเมือง และอาคารผู้โดยสารระหว่างประเทศของท่าอากาศยานภูเก็ต ส่งผลให้สามารถรองรับจำนวนผู้โดยสารที่จะเดินทางได้เพิ่มมากขึ้น อีกทั้งมีพื้นที่เช่าเชิงพาณิชย์เพิ่มขึ้นด้วย สำหรับแผนแม่บทฉบับใหม่นับแต่ปีงบประมาณ 2560 ไปอีก 10 ปีข้างหน้า ทอท.มีแผนที่จะเพิ่มสัดส่วนพื้นที่เช่าเชิงพาณิชย์ภายในท่าอากาศยาน ซึ่งเป็นแหล่งรายได้ที่มั่นคงจากสัญญาเช่าระยะยาว และมีการกำกับรายได้ค่าเช่าขั้นต่ำ รวมทั้งลดความผันผวนของธุรกิจการบิน นอกจากนั้นแล้ว ทอท.ได้เร่งพัฒนาและยกระดับท่าอากาศยานทั้ง 6 แห่ง

ที่อยู่ในความดูแลอย่างต่อเนื่อง ทั้งนี้เพื่อผลักดันให้ประเทศไทยเป็นศูนย์กลางการบินและการขนส่งสินค้าทางอากาศ  
ชั้นนำของภูมิภาค โดย ทอท.ถือเป็นประตูสำคัญสำหรับการเดินทางทางอากาศ ซึ่งจะมีส่วนสำคัญในการผลักดัน  
การค้า การลงทุน และการท่องเที่ยวให้เติบโตได้ดี รวมทั้งยังช่วยเพิ่มขีดความสามารถในการแข่งขันและ  
การขับเคลื่อนเศรษฐกิจให้กับประเทศด้วย

จึงเรียนมาเพื่อทราบ

ขอแสดงความนับถือ

(นางพุลศิริ วิโรจนภา)

รองกรรมการผู้อำนวยการใหญ่ (สายงานบัญชีและการเงิน)

ผู้มีอำนาจรายงานสารสนเทศ

ฝ่ายบัญชี

โทรศัพท์ 0 2535 1594

โทรสาร 0 2535 1855